

## UPPRÄTTANDE AV EN SAMLINGSCENTRAL FÖR EVAKUERADE

### 1. Relevanta definitioner

Evakuering är att människor på order av fartygets befälhavare eller under besättningens ledning sätter sig i säkerhet från ett nödställt eller skadat fartyg till livbåtar eller livflottar eller till en samlingsstation på fartyget för överföring till andra fartyg, helikoptrar eller liknande fordon som deltar i räddningsinsatserna. I vissa fall kan evakueringen ske till exempel till en holme, en strand eller bärande is.

Allmänt efter evakueringen transporteras de evakuerade och räddade till "stranden". Därifrån förs personerna till en trygg plats och ges även nödvändig akutvård. Detta är sjöräddningsverksamhet och således även myndighetsledning.

När olycksfartyget överges utom kontroll eller ledning är det generellt "räddning på egen hand".

Om ett fartyget som förolyckats, för egen maskin för människorna ombord till en strand anses det vara transport.

En samlingscentral för evakuerade (även evakueringscenter) omfattar ett område för kategorisering av patienter och ett för organisation och service. En noggrannare beskrivning av verksamheten framgår av schemat i bilagan.

Den plats där skadade vårdas är en del av kategoriseringsområdet. Den plats där skadade vårdas avser det område som reserverats för kategorisering av patienter (triage) och för akutvård och dit sårade bland de evakuerade flyttas eller hänvisas för akuta vårdåtgärder.

Oskadade personer förflyttas eller hänvisas till området för organisation och service. På detta område antecknar man uppgifter om personerna och de får den omsorg de behöver och här ordnas hemfärd, tillfällig inkvartering eller fortsatt transport.

Ledningen av stödfunktionerna (TUJE) har i uppgift att sköta tjänster främst för dem som inte skadats fysiskt och för offrens anhöriga.

### 2. Allmänt

Beroende på olyckans omfattning och plats kan det vara motiverat att upprätta en samlingscentral för evakuerade (nedan samlingscentral) på fysiskt olika platser. Samlingscentralens funktionalitet beskrivs i bilden i slutet av kapitlet. Samlingscentralen upprättas av aktörerna som deltar i verksamheten på ett sådant sätt som man regionalt har kommit överens om. I samlingscentralens verksamhet deltar de aktörer som nämns i den regionalt uppgjorda planen.

Beroende på olyckssituationen är det möjligt att alla som varit med om olyckan samlas på samlingscentralens kategoriseringsområde. I ankomstskedet skiljs skadade och oskadade passagerare ändå åt och hänvisas till skilda områden emedan behoven för dessa grupper skiljer sig från varandra. De skadade hänvisas till en vårdplats som leds av akutvårdstjänsten och efter patientkategoriseringen (triage) fortgår deras vård innan de transporteras till vård på sjukhus (se nedan). De oskadade samlas på organisations- och servicesområdet som sköts av ledningen av stödfunktionerna (TUJE). Vårdplatsen för de skadade och organisations- och servicesområdet kan beroende på situationen vara inom samma område eller ligga helt åtskilt från varandra.

### 3. Placeringen av och kraven på samlingscentralen för evakuerade

Många olika krav kan ställas på placeringen av samlingscentralen. Vanligtvis uppfylls inte alla krav, men genom god planering strävar man efter att hitta de bästa möjliga platserna för placeringen av samlingscentralen. Detta förutsätter att man på förhand har kartlagt och planerat ett tillräckligt stort antal möjliga samlingscentraler av vilka den mest lämpliga väljs ut utifrån olyckplatsen.

Det är viktigt att samlingscentralen ligger nära olycksplatsen, men likväl på en sådan plats att vidare transporter till sjukvårdsinrättningar är goda. Det bör vara möjligt att med fartyg och helikoptrar transportera evakuerade och räddade till samlingscentralen. Dessutom ska det finnas goda landsvägsförbindelser till samlingscentralen. Samlingscentralen borde också ligga på en plats i vars närhet det är möjligt att ordna underhållet av bemanning och materiel. Dessutom ska det vara möjligt att isolera samlingscentralen från utomstående med ett rimligt personalantal. Samlingscentralen ska till sin omfattning och sina egenskaper vara sådan att där tillfälligt kan placeras hundratals människor även om syftet är att man från samlingscentralen vidaretransporterar människor till vårdinrättningar och andra inkvarteringar. Detta förutsätter att man tillräckligt väl ordnat upprätthållandet av samlingscentralens funktioner såsom sanitetsutrymmen, värme, ventilation och renhållning.

Planeringen av placeringen av samlingscentralen sker regionalt i samarbete mellan de aktörer som deltar i verksamheten. Viktigt vad gäller placeringen av samlingscentralen är naturligtvis att olika myndigheter och frivilliga organisationer snabbt lyckas få nödvändig personal på plats. Viktigt är också att uppfattningen om tiden för att upprätta samlingscentralen är realistisk. I planeringen ska nämnas den tid som åtgår att upprätta en samlingscentral under normala förhållanden.

För varje planerad samlingscentral ska en objektkarta framställas och av den ska bl.a. följande framgå:

- allmän beskrivning av lokalen
- vem besitter lokalen och hur kan den tas i bruk (var får man tag i nycklar)
- vilka begränsningar finns det för lokalens användning
- för hur många människor är den anpassad
- arrangemang kring bryggor och landningsplatser
- lokalens avstängning för utomstående
- för vilka är samlingscentralen avsedd

- allmän plan för lokalens användning (inkl. arbetsplatsreserveringar för olika verksamheter samt trafikarrangemang)
- frågor om underhåll och service
- organisering av vidaretransport
- organisering av möten med anhöriga
- larmanvisning för den deltagande personalen

#### **4. Larmande av aktörer till samlingsplatsen för evakuerade**

Sjöräddningsledaren ger order om upprättande av en samlingscentral och väljer var den placeras, utser ledande organisation för den i enlighet med de regionala planerna. Enligt 4a § i sjöräddningslagen deltar nödcentralverket, enligt vad som avtalas separat, i alarmeringen av efterspanings- och räddningsenheter och av personal som deltar i uppgifter inom sjöräddningstjänsten. Alarmeringen av samlingscentralens personal ska beaktas i handlingsplanerna och larmresponsen hos alla de aktörer som deltar i verksamheten.

#### **5. Upprättande av en samlingscentral för evakuerade och samlingscentralens uppgifter**

##### **I samlingscentralen för evakuerade sköts följande uppgifter:**

- 1) Lokalerna bereds för samlingscentralens uppgifter
- 2) Kontakt skapas till ledaren för sjöräddningstjänsten och till andra nödvändiga parter
- 3) Kontaktnummer öppnas och svar ges på förfrågningar
- 4) Tillräckliga landnings- och väntzoner för lufttransporter ordnas vid samlingscentralen
- 5) Omkomna och räddade ska inte samlas i samma lokal
- 6) Allmän ordning och säkerhet upprätthålls
- 7) TUJE bildas

##### **På kategoriseringsområdet sköts följande uppgifter**

- 8) Evakuerade tas emot och flyttas från transportfordonen till skyddsutrymmen
- 9) Barn utan vårdnadshavare tas hand om
- 10) Skadade åtskiljs från oskadade
- 11) Personer i behov av vård förflyttas till vårdplatsen för skadade
- 12) Oskadade hänvisas till organisations- och serviceområdet

##### **På området för organisation och service sköter man följande uppgifter**

- 13) Barn utan vårdnadshavare tas hand om
- 14) Man samlar och registrerar de evakuerade
  - personuppgifter,
  - adresser,
  - uppgifter om eventuella medpassagerare, anhöriga samt uppgifter om närmaste anhörig eller kontaktperson till vem man vid behov kan lämna ett meddelande om olyckan
- 15) Nödvändig tolkningstjänst ordnas
- 16) På området för organisation och service utdelas nödvändiga person- och passerkort.

- 17) Personernas tillstånd kontrolleras och eventuella behov av vård konstateras (t.ex. regelbunden medicinerings)
- 18) Psykosocialt stöd ordnas
- 19) Kontakter till anhöriga ordnas (inkl. telefon- och internetkontakter samt möjlighet att ladda mobilanordningar)
- 20) Förplägning och vid behov kläder för de evakuerade
- 21) Transport från samlingsplatsen ordnas till inkvarteringsplats eller fortsatta transportförbindelser

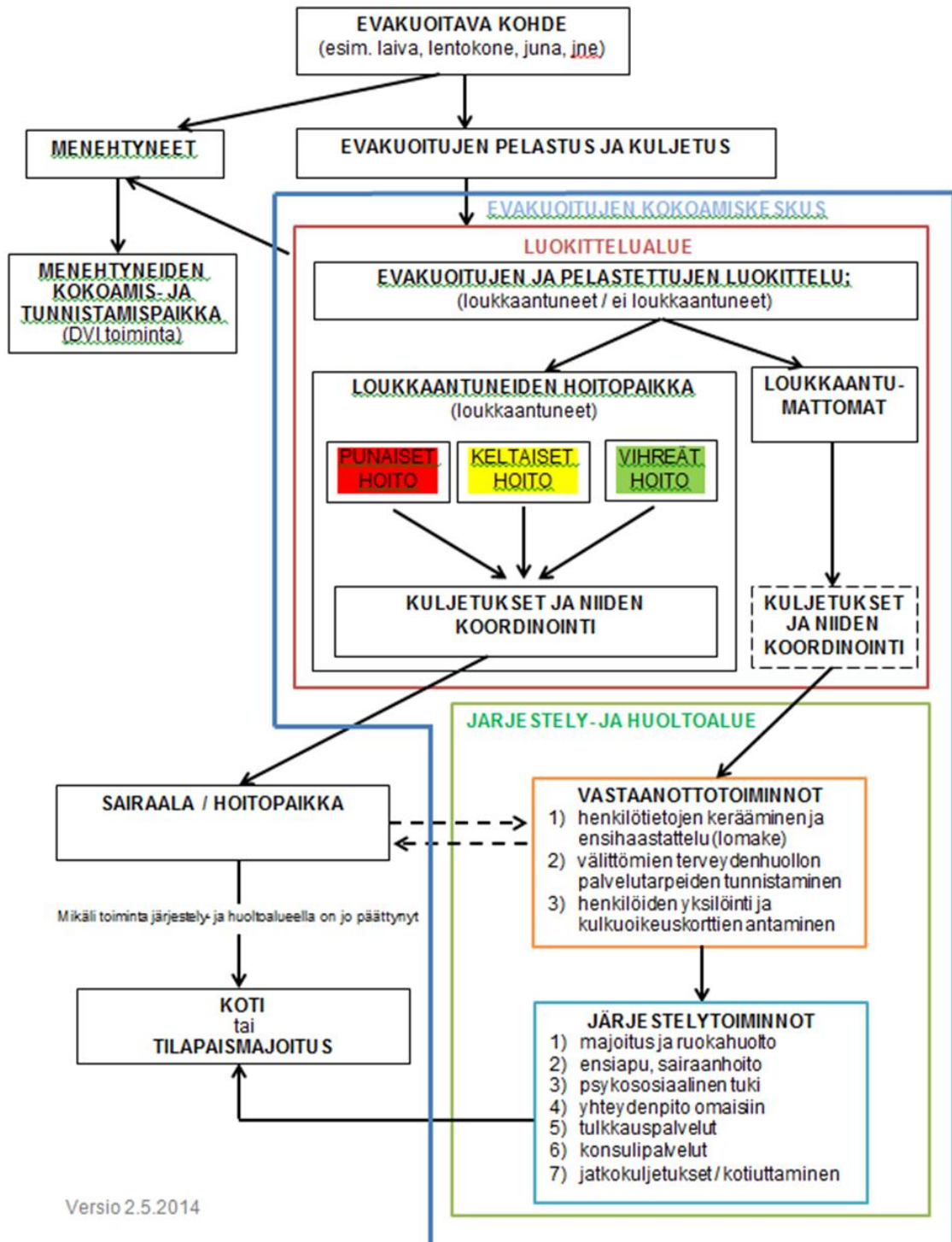
Samlingscentralen för evakuerade fungerar även ofta samtidigt som en underhållsetapp och en tillfällig lagerplats för olycksområdets personal, material och transporter.

De som deltar i samlingscentralens verksamhet planerar noggrannare den regionala organiseringen av ovan nämnda uppgifter och bokför ansvaret för organiseringen av beredskapen i de olika aktörernas beredskapsplaner. Nedan nämnda ansvarsfördelning är inte bindande, utan dess syfte är att underlätta beredskapen på regional nivå, och den är avsedd som en anvisning.

- **Räddningsmyndigheten** svarar för punkt 2
- **Polisen** svarar för punkterna 6, 14 och 16
- **Social- och hälsovårdsmyndigheten** svarar för punkterna 8, 9, 10, 11, 12, 13, 17, 18, 19, 20 och 21
- **Gränsbevakningsväsendet** utser i anknytning till punkt 2 dessutom en kontaktperson till samlingscentralen för evakuerade
- Så som separat planerats svarar de aktörer som är verksamma på samlingscentralen för evakuerade för punkterna 1, 3, 4, 5, 7 och 14.

Fastighetens ägare, innehavare, verksamhetsutövare ska delta i planeringen och verkställandet av fastighetstekniska ändringar som förutsätts i det läge när samlingscentralen upprättas.

**MASSA EVAKUOINTIIN LIITTYVÄ EVAKUOITAVIEN JA PELASTETTUJEN KÄSITTELYPROSESSI**



<p>MASSAEVAKUOINTIIN LIITTYVÄ EVAKUOITAVIEN JA PELASTETTUIJEN KÄSITTELYPROSESSI</p> <p>EVAKUOITAVA KOHDE (esim. laiva, lentokone, juna, jne.) MENEHTYNEET MENEHTYNEIDEN KOKOAMIS- JA TUNNISTAMISPAIKKA (DVI toiminta=</p> <p>EVAKUOITUJEN PELASTUS JA KULJETUS EVAKUOITUJEN KOKOAMISKESKUS LUOKITTELUALUE EVAKUOITUJEN JA PELASTETTUIJEN LUOKITTELU; (loukkaantuneet / ei loukkaantuneet) LOUKKAANTUNEIDEN HOITOPAIKKA (loukkaantuneet)</p> <p>PUNAISET HOITO KELTAISET HOITO VIHREÄT HOITO LOUKKAANTUMATTOMAT KULJETUKSET JA NIIDEN KOORDINOINTI</p> <p>KULJETUKSET JA NIIDEN KOORDINOINTI</p> <p>JÄRJESTELY- JA HUOLTOALUE</p> <p>VASTAANOTTOTOIMINNOT</p> <ol style="list-style-type: none"> <li>1) henkilötietojen kerääminen ja ensihaastattelu (lomake)</li> <li>2) välittömien terveydenhuollon palvelutarpeiden tunnistaminen</li> <li>3) henkilöiden yksilöinti ja kulkuoikeuskorttien antaminen</li> </ol> <p>JÄRJESTELYTOIMINNOT</p> <ol style="list-style-type: none"> <li>1) majoitus ja ruokahuolto</li> <li>2) ensiapu, sairaanhoito</li> <li>3) psykososiaalinen tuki</li> <li>4) yhteydenpito omaisiin</li> <li>5) tulkkauspalvelut</li> <li>6) konsulipalvelut</li> <li>7) jatkokuljetukset/kotiuttaminen</li> </ol> <p>SAIRAALA / HOITOPAIKKA Mikäli toiminta järjestely- ja huoltoalueella on jo päättynyt KOTI tai TILAPÄISMAJOITUS Versio 2.5.2014</p>	<p>SKÖTSELN AV DEM SOM SKA EVAKUERAS OCH SOM RÄDDATS I ANKNYTNING TILL MASSEVAKUERING</p> <p>PLATS SOM EVAKUERAS (t.ex. fartyg, flygplan, tåg, osv.) DÖDA SAMLINGS- OCH IDENTIFIKATIONSPLATS FÖR DÖDA (DVI verksamhet= RÄDDNING OCH TRANSPORT AV EVAKUERADE SAMLINGSCENTRAL FÖR EVAKUERADE KATEGORISERINGOMRÅDE KATEGORISERING AV EVAKUERADE OCH RÄDDADE (skadade/oskadade) VÅRDPLATS FÖR SKADADE (skadade)</p> <p>RÖDA VÅRD GULA VÅRD GRÖNA VÅRD OSKADADE TRANSPORTER OCH DERAS KOORDINERING TRANSPORTER OCH DERAS KOORDINERING ORGANISATIONS- OCH SERVICEOMRÅDE MOTTAGNINGÅTGÄRDER</p> <ol style="list-style-type: none"> <li>1) insamling av personuppgifter och första intervju (blankett)</li> <li>2) identifiering av behoven av direkta hälso- och sjukvårdstjänster</li> <li>3) identifiering av personer och utdelning av passerkort</li> </ol> <p>ARRANGEMANG</p> <ol style="list-style-type: none"> <li>1) förplägnad och inkvartering</li> <li>2) första hjälpen, sjukvård</li> <li>3) psykosocialt stöd</li> <li>4) kontakt med anhöriga</li> <li>5) tolkningstjänster</li> <li>6) konsulttjänster</li> <li>7) fortsatt transport/hemfärd</li> </ol> <p>SJUKHUS/VÅRDPLATS Om verksamheten på ordnings- och serviceområdet redan avslutats. HEM eller TILLFÄLLIG INKVARTERING Version 2.5.2014</p>
--	--