

GRUNDERNA FÖR LEDNINGEN AV BEKÄMPNINGEN AV OLJE- OCH KEMIKALIESKADOR

Detta avsnitt gäller främst stora fartygsoljeskador. Avsnittet kan emellertid i tillämpliga delar även användas i händelse av fartygskemikalieskador och vid mindre fartygsoljeolyckor.

1. Bekämpningsaktion vid en storolycka

I samband med en fartygsolycka är den viktigaste uppgiften att säkra och rädda människoliv och för denna verksamhet är alla resurser underställda till den del som det är nödvändigt. Gränsbevakningsväsendet har det allmänna ledningsansvaret i det skede människoliv räddas och informerar om när detta skede avslutas och när ledningsansvaret övergår till räddningstjänsten eller den ledare som SYKE tillsatt för oljearbetet. Detta skede när människoliv räddas varar i allmänhet från några timmar till ett dygn, emedan oljebekämpningen för sin del kan vara i flera månader.

Samtidigt när människoliv räddas vidtas även åtgärderna för att bekämpa miljöskador, t.ex. olje- och kemikalieskador. Jourhavaren på miljöskadejouren inleder en extra kartläggning av skadan, säkerställer åtgärderna för att avvärja fara, nödvändiga larm, bekämpningsåtgärderna och samordningen av dem. De bekämpningsenheter som först anländer till skadeområdet inleder bekämpningsåtgärderna självständigt och för egen del.

För ledningen av bekämpningsarbetet ansvarar SYKEs utnämnda ledare för bekämpningsverksamheten. Ledaren för bekämpningsverksamheten fungerar som en allmän ledare och ansvarar för informationen och upprätthållandet av lägesbilden samt för givandet av uppgifter till olika aktörer och för samordnandet av verksamheten. SYKEs jourhavare använder sig av SYKEs befogenheter i skyndsamma situationer. Därutöver stöder SYKE ledaren av bekämpningsarbetet bl.a. i organiseringen av underrättandet, upprättandet och distributionen av lägesbilden, kommunikationen, materielanskaffning och materieförflyttningar samt ekonomiska frågor. Ledaren av bekämpningsverksamheten kan till sin hjälp bilda en ledningsgrupp som består av företrädare för de myndigheter som deltar i bekämpningsarbetet. Miljöministeriet leder och stöder ledningen av bekämpningsarbetet, samordnar informationen för egen del och säkerställer nödvändig finansiering för bekämpningsarbetet.

Genom brådskande åtgärder för att avvärja fara direkt efter olyckan strävar man efter att stabilisera läget på olycksfartyget på ett sådant sätt att nya skador inte uppstår. Oljebekämpningen fortsätter vanligtvis på det öppna havet, i skärgården och kusten samt på stränder. Ledaren för bekämpningsverksam

heten tillsätter en ledare för verksamheten till havs som ansvarar för bekämpningen på det öppna havet.

Bekämpningen till havs når bäst resultat under de första dagarna efter olyckan när oljan ännu inte hunnit sprida sig över ett stort område. Uppsamlingen av olja effektiveras stegvis efter att de oljebekämpningsfartyg som från olika havsområden larmats till platsen inleder bekämpningsåtgärderna. När tyngdpunktsområdet efter de två första veckorna flyttas utifrån det öppna havet närmare kusten, dvs. till de havsområden som hör till räddningstjänstens ansvarsområde för bekämpningsverksamheten, sörjer SYKE och ledaren för bekämpningsverksamheten för att extra materiel och personal som brukar materialet skaffas för de områden där räddningstjänsten behöver tilläggsresurser. Efter en fartygsoljeskada sprids oundvikligt en stor mängd olja till grunda havsområden och stränder. Även om det för att begränsa miljökonsekvenserna vore viktigt att så snabbt som möjligt få igång reningsarbetet, kan det ta veckor och till och med månader för att få igång en organisation som behövs för en omfattande och planerlig rening av stränder.

Under hela den tid oljebekämpningen pågår uppstår det oljigt avfall. Den mängd avfall som uppstår uppskattas vara till och med tiofalt större än den mängd olja som läckt ut i havet. En stor del av avfallet är man tvungen att tillfälligt lagra för slutbehandling i ett senare skede. Det huvudsakliga målet för tillfällig lagring är att säkerställa att oljebekämpningen fortsätter utan avbrott.

2. Åtgärder och tidtabell

De största skadorna vid en fartygsoljeolycka kan bero på sprickor i oljetankfartygens lasttankar. Oftast är fartygets eget bränsle orsaken till en oljeskada till havs. Med hjälp av finska fartygs oljeuppsamlingsteknik är det möjligt att i avsevärd grad samla upp till och med tung olja om förhållandena är fördelaktiga och om det är möjligt att i tid hindra oljan från att sprida sig på ett alltför stort område.

Uppsamling av kemikalier som hamnat i miljön på grund av en fartygskemikalieolycka är möjligt närmast i undantagsfall. I samband med dessa olyckor är det viktigast att stabilisera skadan så att det inte uppstår ytterligare skador. Av sexton oljebekämpningsfartyg lämpar sig fyra för bekämpning av kemikalieskador: kombifartyget Louhi och bevakningsfartygen Merikarhu, Tursas och Uisko.

I samband med fartygsoljeskador sker merparten av oljeläckaget omedelbart efter olyckan. Fartygens egna bränsletankar som ligger helt under vattenlinjen läcker i huvudsak in i fartyget då de skadas. Vid grundstötning kan olja emellertid samtidigt med luft spruta ut genom den söndriga tankens lufttrör, men mängden är inte stor.

I samband med en fartygsolycka är den första och viktigaste uppgiften att säkerställa och rädda människoliv och för denna verksamhet är alla resurser underställda till den del som det är nödvändigt. För att vinna tid är det även nöd-

vändigt att inleda åtgärder för att bekämpa miljöskador och för att rädda egendom. Bild 1 beskriver hur olika verksamheter tidsmässigt förlöper och hur oljan tidsmässigt uppför sig i samband med en olycka. I de följande kapitlen har uppgifterna i anslutning till bildens verksamheter beskrivits för hela den tid bekämpningsinsatsen pågår i en så kronologisk ordning som möjligt.

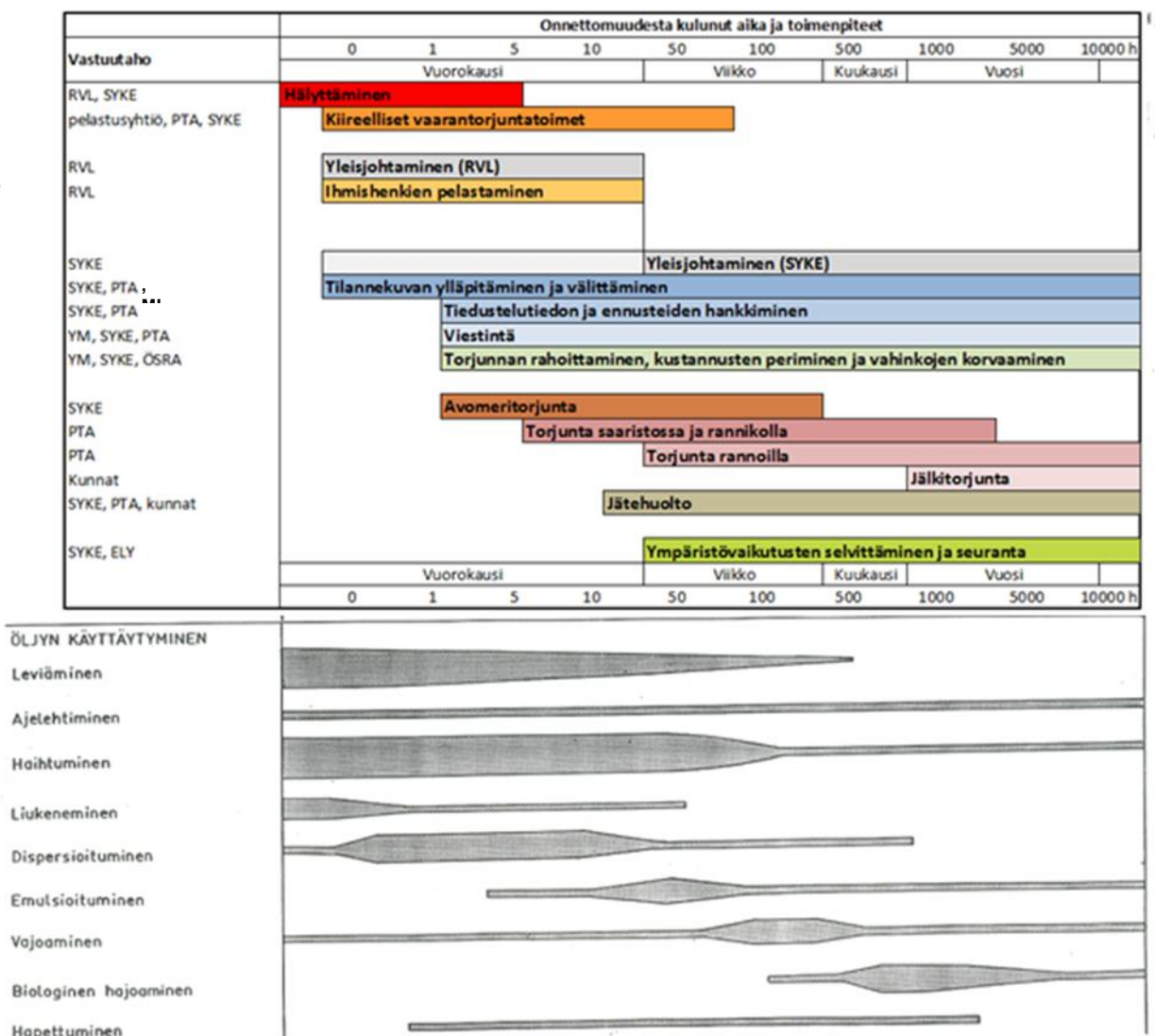


Bild 1 Tidsmässig beskrivning av olika verksamheter och av hur oljan uppför sig i samband med en fartygsoljeolycka. På bilden har följande förkortningar använts: GBV (Gränsbevakningsväsendet), SYKE (Finlands miljöcentral), RTO (räddningstjänstens område), MM (miljöministeriet), ÖSRA (oljeskyddsfonden), NTM (närings-, trafik- och miljöcentralen).

Onnettomuudesta kulunut aika ja toimenpiteet	Tid sedan olyckan och åtgärder
Vuorokausi	Dygn
Viikko	Vecka
Kuukausi	Månad

Vuosi	År
Vastuutaho	Ansvarig aktör
RVL, SYKE	GBV, SYKE
pelastusyhtiö, PTA, SYKE	räddningsbolag, RTO, SYKE
RVL	GBV
SYKE, PTA, IL	SYKE, RTO, MI
YM, SYKE, OTA	MM, SYKE, OTA
YM; SYKE, ÖSRA	MM, SYKE, ÖSRA
SYKE	SYKE
PTA	RTO
Kunnat	Kommuner
SYKE, ELY	SYKE, NTM
Hälyttäminen	Larmande
Kiireelliset vaarantorjuntatoimet	Brådskande åtgärder för att bekämpa skador
Yleisjohtaminen (RVL)	Allmän ledning (GBV)
Ihmishenkien pelastaminen	Räddning av människoliv
Yleisjohtaminen (SYKE)	Allmän ledning (SYKE)
Tilannekuvan ylläpitäminen ja välittäminen	Upprätthållande och distribution av lägesbild
Tiedustelutiedon ja ennusteiden hankkiminen	Anskaffning av spaningsinformation och prognoser
Viestintä	Kommunikation
Torjunnan rahoittaminen, kustannusten periminen ja vahinkojen korvaaminen	Finansiering av bekämpningen, indrivning av kostnaderna och ersättning av skadorna
Avomeritorjunta	Bekämpning på öppet hav
Torjunta saaristossa ja rannikolla	Bekämpning i skärgården och vid kusten
Torjunta rannoilla	Bekämpning vid stränderna
Jälkitorjunta	Efterbekämpning
Jätehuolto	Avfallshantering
Ympäristövaikutusten selvittäminen ja seuranta	Utredning och uppföljning av konsekvenserna för miljön
ÖLJYN KÄYTTÄYTYMINEN	OLJANS BETEENDE
Leviäminen	Spridning
Ajelehtiminen	Drivning
Haihtuminen	Avdunstning
Liukeneminen	Upplösning
Dispersioituminen	Dispersiion
Emulsioituminen	Emulsifiering
Vajoaminen	Sjunkning
Biologinen hajoaminen	Biologisk nedbrytning
Hapettuminen	Försurning

3. Larmande

Fartygets befälhavare är skyldig att omedelbart göra en anmälan om oljeskador eller om risken för det till vederbörande sjöräddningscentral, sjöräddningsdistriktscentral, nödcentralen eller en VTS-myndighet. Dessa myndigheter ska utan dröjsmål underrätta Finlands miljöcentral (SYKE) och räddningstjänsten på området om skadan eller risken för skadan. Miljöskadejouren på SYKE är kontaktpunkt i miljöskadeärenden. Uppgifterna, ansvaren och befogenheterna som fastställts för jourhavaren på miljöskadejouren vid SYKE finns angivna i den av SYKE utfärdade föreskriften för jourhavaren och i föreskriftens bilaga.

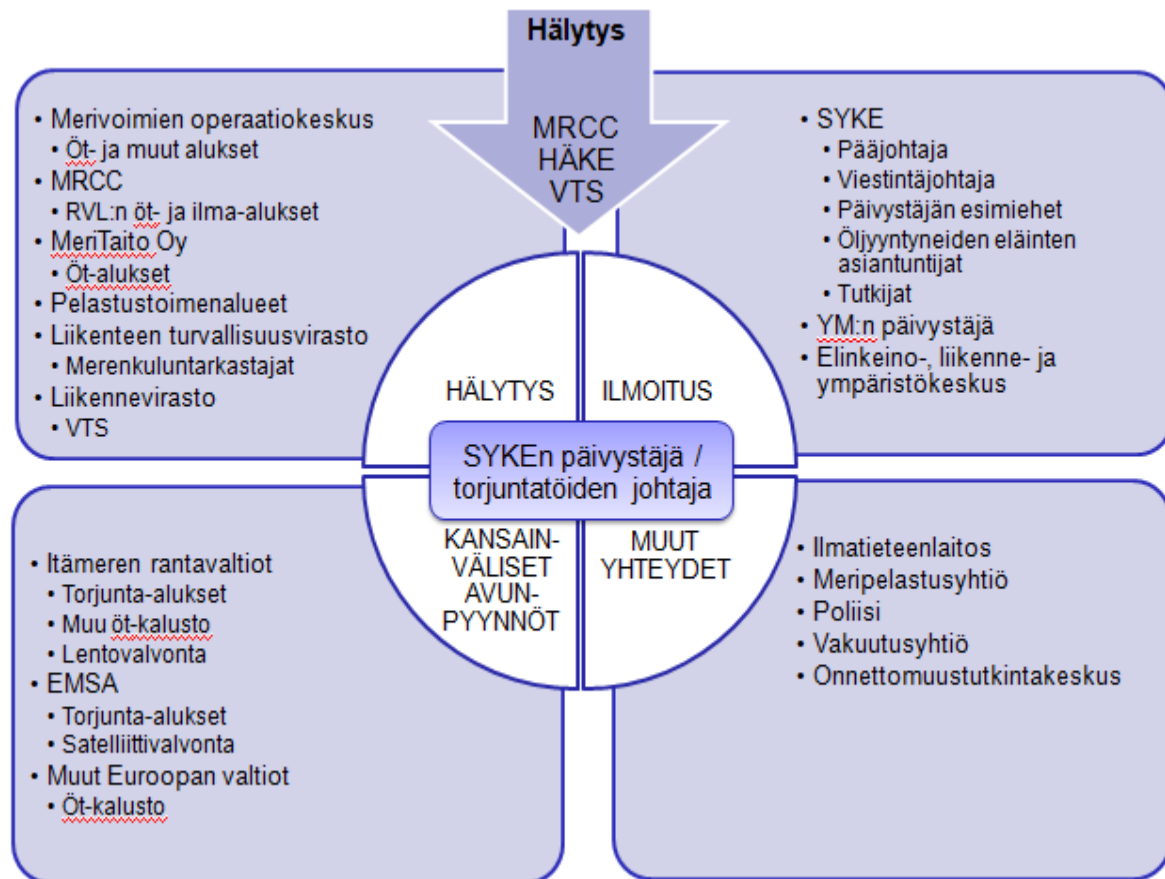


Bild 2 Larm- och anmälningsarrangemang vid skador i den marina miljön På bilden har följande förkortningar använts: MRCC (Sjöräddningscentralen i Åbo), NÖDC (nödcentralen) VTS (trafikinformationscentralen för sjötrafiken) SYKE (Finlands miljöcentral), MM (miljöministeriet).

HÄLYTYS MRCC HÅKE VTS	LARM MRCC NÖDC VTS
HÄLYTYS	LARM
ILMOITUS	MEDDELANDE
SYKE:n päivystäjä / torjuntatöiden johtaja	SYKEs jourhavare/ledaren för bekämpningsarbete
KANSAINVÄLISET AVUNPYNNÖT	BEGÄRAN OM INTERNATIONELL HJÄLP
MUUT YHTEYDET	ÖVRIGA KONTAKTER
Merivoimien operaatiokeskus -Öt- ja muut alukset	Sjöstridskrafternas insatscentral -oljebekämpningsfartyg och andra fartyg
MRCC -RVL:n öt:t ja ilma-alukset	MRCC GBV:s oljebekämpningsfartyg och luftfartyg
MeriTaito Oy -Öt-alukset	MeriTaito Ab -oljebekämpningsfartyg
Pelastustoimenalueet	Räddningstjänstens områden
Liikenteen turvallisuusvirasto -Merenkuluntarkastajat	Trafiksäkerhetsverket -Sjöfartsinspektörerna
Liikennevirasto VTS	Trafikverket VTS

SYKE - Pääjohtaja - Viestintäjohtaja - Päivystäjän esimiehet - Öljyyntyneiden eläinten asiantuntijat - Tutkija	SYKE -Generaldirektör -Informationschef -Jourhavarens chefer -sakkunniga i ärenden som gäller djur nedsmutsade av olja -Forskare
YM:n päivystäjä	MM:s jourhavare
Elinkeino- liikenne- ja ympäristökeskus	Närings-, trafik- och miljöcentral
Itämeren rantavaltiot - Torjunta-alukset - Muu öt-kalusto - Lentovalvonta	Östersjön kustländer - Bekämpningsfartyg - Övrig oljebekämpningsutrustning - Flygövervakning
EMSA - Torjunta-alukset - Satelliittivalvonta	EMSA - Bekämpningsfartyg - Satellitövervakning
Muut Euroopan valtiot - Öt-kalusto	Europas övriga stater - Oljebekämpningsutrustning
Ilmatieteenlaitos	Meteorologiska institutet
Meripelastusyhtiö	Sjöräddningsföretag
Poliisi	Polisen
Vakuutusyhtiö	Försäkringsbolag
Onnettomuustutkintakeskus	Olycksutredningscentralen

Efter att SYKEs jourhavare underrättats om oljeskadan försäkrar han eller hon sig om att kartläggningen av situationen och åtgärderna för att avvärja fara fortskrider som sig bör: jourhavaren skaffar mer information om olyckan och tillkallar statens oljebekämpningsfartyg, andra länders bekämpningsmateriel och Gränsbevakningsväsendets luftfartygsmateriel samt oljebekämpningsorganisationen inom räddningstjänstens område eller områden att delta i oljebekämpningen.

Därpå underrättar jourhavaren sin chef om olyckan, även SYKEs ledning, SYKEs informationstjänst och MM:s jourhavare för specialsituationer. Jourhavaren larmar SYKE:s personal till bekämpningsstödjande uppgifter, tillsätter en ledare för bekämpningsarbetet, underrättar NTM-centralerna samt via POLREP Östersjöns gränsbevakning, sekretariatet HELCOM och DG ECHOs MIC-center om skadan. Jourhavaren är i kontakt med fartyget och försäkringsbolaget.

När läget är kartlagt och om de nationella resurserna konstateras vara otillräckliga tillkallar jourhavaren via POLREP grannländernas och EMSAs bekämpningsfartyg till oljebekämpningsuppdrag. Om de bekämpningsresurser som redan finns på plats är otillräckliga eller om bekämpningen pågått länge, tillkallar jourhavaren hjälp av bekämpningsfartyg från andra Östersjöländer och senare eventuellt även från andra EU-länder.

Kalustonhaltija	Kalustonhaltija						
	Valtio	Pelastustoimi	Toiminnanharjoittajat	Naapurivaltiot	Muut Itämeren maat	Muut EU valtiot	EMSA
Öt-alukset	1	1	3	2	3	(3)	2
Muu öt-kalusto	1	2	3	3			
Päästön kartoitus	1			3	3		1
Rantavyöhykkeen öljyntorjunta		1					
Rantojen puhdistus		2					
Öljyyntyneiden eläinten puhdistus	2	2					
Ajalehtimislaskelmat	1						

Numero osoittaa kyseisen resurssin hälytysjärjestyksen:

1=välittömästi kun SYKE:n päivystäjä saa tiedon suuresta öljyonnettomuudesta

2=kun tilanne on kartoitettu tai kun jo hälytetyt resurssit todetaan määrältään riittämättömiksi

3=mikäli jo paikalla olevat resurssit eivät riitä tai torjunta on kestänyt pitkään

Tabell 1. Den larmordning som SYKEs jourhavare följer i tabellen har följande förkortningar använts: EMSA (Europeiska sjösäkerhetsbyrån, European Maritime Safety Agency), Ob- (oljebekämpnings-)

Kalustonhaltija	Materielinnehavare
Valtio	Staten
Pelastustoimi	Räddningstjänsten
Toiminnanharjoittajat	Verksamhetsutövare
Naapurivaltiot	Grannstater
Muut Itämeren maat	Övriga Östersjöländer
Muut EU valtiot	Övriga EU-stater
EMSA	EMSA
Öt-alukset	- Oljebekämpningsfartyg
Muu öt-kalusto	- Övrig oljebekämpningsutrustning
Päästön kartoitus	Kartläggning av utsläppet
Rantavyöhykkeen öljyntorjunta	Oljebekämpning av strandzonen
Rantojen puhdistus	Rengöring av stränder
Öljyyntyneiden eläinten puhdistus	Rengöring av djur som smutsats ner av olja
Ajalehtimislaskelmat	Driftkalkyler
Numero osoittaa kyseisen resurssin hälytysjärjestyksen: 1=välittömästi kun SYKE:n päivystäjä saa tiedon suuresta öljyonnettomuudesta 2=kun tilanne on kartoitettu tai kun jo hälytetyt resurssit todetaan määrältään riittämättömiksi 3=mikäli jo paikalla olevat resurssit eivät riitä tai torjunta on kestänyt pitkään	Numret anger den ordning enligt vilken resursen larmas: 1=omedelbart när jourhavaren på SYKE underlättats om en stor oljeolycka 2=när läget har kartlagts eller när de resurser som redan larmats konstateras vara otillräckliga 3=om de resurser som redan finns på plats är otillräckliga eller om bekämpningsarbetet pågått länge

4. Brådskande åtgärder för att bekämpa skador

När ett fartyg råkar i sjönöd är befälhavaren skyldig att göra allt som står i hans eller hennes makt för att rädda de ombordvarande och för att skydda fartyget och lasten. Befälhavaren ska leda räddningsarbetet om inte avtalet om bärgning förhindrar det, och befälhavaren är skyldig att bistå myndigheterna på alla sätt som det med tanke på omständigheterna kan krävas för att förhindra konsekvenserna av oljeskadan.

När fartygsägaren eller ägaren av någon annan egendom som är i fara, försäkringsbolaget eller fartygets befälhavare har ingått avtal om bärgning med ett sjöräddningsföretag är de skyldiga att arbeta i fullt samarbete med räddningspersonalen när räddningstjänsten pågår. Fartygsägaren och ägaren av egendomen, fartygets befälhavare och sjöräddningsföretaget ska i samband med sjöräddningsåtgärderna iaktta noggrannhet för att förhindra eller begränsa skador på miljön.

Med brådskande åtgärder för att avvärja fara avses stabilisering av olycksfartygets situation efter olyckan på ett sådant sätt att man får kontroll över risken för ytterligare skador. Brådskande åtgärder för att avvärja fara vad gäller räddande och skyddande av människoliv är sjöräddningsverksamhet och räddningsverksamhet, men därefter i allmänhet bekämpning av miljöskador.

Olja och kemikalier som hotar miljön kan vid en olyckssituation även förorsaka människorna sådan fara som kräver att utomstående evakueras från räddningstjänstens riskområde och eventuellt att befolkningen i närområdet varnas. Det kan till exempel gälla fara för brand, explosion, förgiftning eller kvävning. Det kan även vara nödvändigt att säkerställa räddnings- och bekämpningspersonalens säkerhet i räddningsaktionen i synnerhet genom beredskap.

De brådskande åtgärder för att avvärja fara kan i praktiken innefatta mycket släckningsarbete och nedkylning och tömning av behållare, nödpumpning och tilltäppning av läckage för att hålla fartyget flytande, kartläggning av det kritiska läget, bortbogsering av det farliga fartyget, förflyttning av fartyget till en tryggare plats, reparation av fartygets mest riskfyllda skador och förhindrande av ytterligare olje- och lastläckage, lättande och flyttande av fartygets last, kontrollerat lösgörande av fartyget från grund och förflyttning av fartyget till en fartygsdocka som säkerställs med oljebekämpningsfartyg. I allmänhet vidtar man brådskande åtgärder för att avvärja fara redan samtidigt i samband med räddning av människoliv och dessa åtgärder sköter ägaren av olycksfartyget, fartygets befälhavare och försäkringsbolaget i samarbete med det sjöräddningsföretag som av dessa givits uppdraget. Åtgärderna ska för fartygets sjöduglighets del godkännas av Trafiksäkerhetsverket (i praktiken av sjöfartsinspektören) likaså vad gäller ärenden om skyddad plats av Trafikverket (VTS-

myndighet) och i fråga om bekämpning av miljöskador av jourhavaren på SYKE.

Med brådskande åtgärder för att avvärja fara avses stabilisering av läget på olycksfartyget efter olyckan på ett sådant sätt att man har kontroll över faran för ytterligare skador. Vid behov flyttas fartyget till en tryggare plats, till exempel i skydd vid kusten eller i skärgården. Åtgärderna ska godkännas av myndigheterna.

SYKE följer upp hur räddningsarbetet fortskrider och överlägger vid behov med en VTS-myndighet, Trafiksäkerhetsverket, fartygsägaren, försäkringsbolaget, klassificeringssällskapet och företrädare för det företag som avtal om bärgning ingåtts om hur lasten kan räddas, miljöskador avvärjas och begränsas. Enligt lagen om bekämpning av oljeskador kan SYKE bestämma att det ska vidtas sådana räddningsåtgärder eller andra åtgärder som den anser nödvändiga för att förebygga eller begränsa föroreningen av vattnet. SYKEs befogenheter utövas i brådskande situationer av jourhavaren på miljöskadejouren på SYKE. Innan SYKE skriker till åtgärder ska SYKE dryfta läget med Trafiksäkerhetsverket och om det är möjligt även med fartygsägaren, det räddningsföretag som fått uppdraget och företrädarna för försäkringsgivaren.

Antingen fartygsägaren, befälhavaren, försäkringsbolaget och räddningsföretaget i samarbete och efter rådplägnings med en VTS-myndighet och Trafiksäkerhetsverket eller SYKE efter rådplägnings med ovan nämnda aktörer kan föreslå att fartyget flyttas till en tryggare plats såsom en plats vid kusten eller i skärgården. SYKE bistår med expertishjälp för att hitta en skyddad plats. Vilken plats som är lämpligast beror på fartygets skick, andra omständigheter, såsom väderförhållanden och andra omständigheter, samråd med andra myndigheter och miljöområden som kräver särskilt skydd. När beslut om att fartyget ska flyttas har fattats, bestämmer SYKE att de rastersjökort över vattendjupet som utarbetats för att leda fartyg till skyddad hamn och som enligt territorialövervakningslagen ska hållas hemliga ska tas i bruk i fråga om den farled längs med vilken den skyddade platsen är belägen. Om beslutet om skyddad plats, om vilken plats som valts och om ibruktagandet av sjökorten informerar SYKE VTS-myndigheten och Trafiksäkerhetsverket, andra nödvändiga myndigheter samt i den mån det är möjligt företrädarna för fartyget och försäkringsbolaget samt sjöräddningsföretaget. I praktiken är SYKEs företrädare jourhavaren på miljöjouren.

Lotsen, berörda VTS-, sjöräddnings- eller sjöstridskrafter centraler, oljebekämpningsfartygen eller andra fartyg som kommit till platsen för att säkra fartygets framfart och SYKEs jourhavare på miljöskadejouren tar i bruk nämnda rastersjökort och strävar efter att i samråd och med hjälp av kartorna säkra att olycksfartyget så tryggt som möjligt leds till den valda skyddade platsen. SYKE sköter om att nödvändig statens specialutrustning och de som kan använda den eventuellt tillkallas till olycksfartyget eller olycksområdet.

Tillvägagångssätten, informationen samt myndighetsansvaret fastställs under ledning av VTS-myndigheten i en särskild plan.

(Lagen om fartygstrafikservice (623/2005), sjölagen (674/1994), lagen om bekämpning av oljeskador (1673/2009)).

5. Den allmänna ledningen av bekämpningsarbetena

5.1. Inledning av bekämpningsarbeten och utnämning av en ledare för bekämpningsarbetena

SYKE bestämmer om bekämpningen av fartygsoljeskador och utnämner en ledare för bekämpningsarbetet om en fartygsoljeskada har inträffat eller en sådan fara hotar på en öppen fjärd. SYKE kan tillsätta en ledare för bekämpningsarbete även i andra situationer om bekämpningsarbetet pågår länge eller om det för övrigt finns skäl för det. I praktiken inleder SYKEs jourhavare bekämpningsarbetet och utnämner ofta även ledaren för bekämpningsarbetet.

Räddningstjänsten på området ansvarar för bekämpningen av oljeskador på sitt område. I samband med stora fartygsoljeskador är det emellertid alltid i praktiken SYKE som tillsätter ledaren för bekämpningsarbetet. Den person som tjänstgör vid räddningstjänsten eller någon annan bekämpningsmyndighet och som först kommit till olycksplatsen leder bekämpningsarbetet tills det att den ledare för bekämpningsarbetet som SYKE tillsatt övertar ledningen. Andra bekämpningsmyndigheter är Trafiksäkerhetsverket, försvarsmakten, Gränsbevakningsväsendet eller närings-, trafik- och miljöcentralen.

5.2. Ledaren för bekämpningsarbetet

Beroende på skadans omfattning kan på fråga till ledare komma SYKEs egen personal, personalen vid regionala närings-, trafik- och miljöcentraler, befälhavarna på oljebekämpningsfartygen samt med stöd av uppgiften personalen vid räddningscentralerna. Till förfogande för ledaren för bekämpningsarbete ställer SYKE nödvändig personal, utrustningar och förnödenheter och utnämner även en ställföreträdare för ledaren.

Ledaren för bekämpningsverksamheten fungerar som en allmän ledare och ansvarar för informationen och upprätthållandet av lägesbilden samt för givandet av uppgifter till olika aktörer och för samordnandet av verksamheten. Ledaren för bekämpningsarbetet rapporterar om hur bekämpningen avancerar till SYKEs ledning och till miljövårdavdelningen vid miljöministeriet.

Ledaren för bekämpningsarbete beslutar om begäran om handräckning och om oljebekämpningshjälp av utomstående, utnämner ledaren för verksamheten till havs och ställer för denna ledare till förfogande den materiel, personal

och utrustning som är nödvändig. Bekämpningsenheterna arbetar underställda sin egen ledning på ett sådant sätt att deras åtgärder i sin helhet främjar en effektiv bekämpning av skadan. Ledaren för bekämpningsarbetet och en person som denna ledare utnämnt, ansvarar för kontakten med nödvändiga parter och för distribueringen av lägesbilden till bekämpnings- och handräckningsmyndigheter, olycksfartygets försäkringsbolag och till försäkringsbolagets utnämnda sakkunniga, SYKEs ledning samt till miljövårdavdelningen vid miljöministeriet.

Ledaren för bekämpningsarbetet meddelar när han eller hon övertar ledningsansvaret. Ledaren för bekämpningsarbetet beslutar även när ledningsansvaret övergår till kommunens behöriga myndighet som ansvarar för efterbekämpningen. Ledaren för bekämpningsarbetet beslutar efter att vid behov ha hört närings-, trafik- och miljöcentralen när bekämpningen av oljeskadan eller fartygskemikalieskadan inte längre kräver åtgärder av bekämpningsmyndigheten.

5.3. SYKEs bekämpningsgrupp för miljöskador som stöd för ledaren för bekämpningsarbetet.

Allmänt:

Under en bekämpningsaktion vid en storolycka bistår expertisen i SYKEs bekämpningsgrupp för miljöskador på sitt eget ansvarsområde ledaren för bekämpningsarbetet och jourhavaren på miljöskadejouren vid SYKE. Expertisen i bekämpningsgruppen för miljöskador bistår ledaren för bekämpningsarbetet till exempel med hanteringen av spanings-, lägesbilda-, informations-, ekonomi-, materiel- och logistikuppgifter. I detta kapitel beskrivs dessa verksamheter på allmän nivå under en bekämpningsaktion i samband med en storolycka.

Gruppens sakkunniga kan på dessa ansvarsområden arbeta som varandras ställföreträdare. Samma sakkunniga kan t.ex. under vilopausarrangemangen sköta flera ansvarsområden. En del av de sakkunniga i gruppen arbetar under sitt skift som jourhavare på SYKE. Bekämpningsgruppen för miljöskador på SYKE samarbetar intensivt med SYKEs miljöskadejouren, SYKEs informationstjänst och de samarbetsmyndigheter som hör till bekämpningsorganisationen.

Jourhavaren vid miljöskadejouren

SYKEs jourhavare använder sig av SYKEs befogenheter i skyndsamma situationer. Jourhavaren samarbetar med ledaren av bekämpningsarbetet och med bekämpningsgruppen för miljöskador. Jourhavaren rapporterar om sina handhavanden till ledaren för bekämpningsarbetet och sin chef. Jourhavarna byts ut efter jourhavarnas arbetsschema eller tidigare enligt chefens bestämelse.

Sjöspaning

Genast efter olyckan sänder bekämpningsgruppen för miljöskador till EMSA en förfrågan om effektiverad satellitövervakning. Det är nödvändigt att omedelbart med Gränsbevakningsväsendet avtala om på vilket område och hur ofta kartläggningssflygningar med Gränsbevakningens luftfartyg är nödvändiga. Likaså kommer man överens om bruket av Gränsbevakningsväsendet luftfartyg för transport av bekämpningsutrustning och bekämpningspersonal.

Vid behov kan det vara nödvändigt att av andra Östersjöländer be om stöd för flygspaning. För begäran om stöd används systemet POLREP. I sådana fall är SYKE i kontakt med utrikesministeriet för att tillståndsärendena som gäller utländska luftfartygs inresa till och utresa ur landet ska behandlas snabbt. SYKE ansvarar för tolkningen av satellit- och flygspaningen.

Upprättande av och distribution av lägesbilden

Med olika aktörers hjälp och genom att utnyttja samarbetsparternas och miljöförvaltningens informationssystem upprättar SYKEs sakkunniga en lägesbild och sörjer för distributionen av den till både dem som deltar i bekämpningen och dem som deltar i stödandet av bekämpningen och företrädarna för olycksfartyget och för dess försäkringsbolag.

SYKEs informationstjänst sörjer för distributionen av lägesbilden till media och medborgarna.

Kommunikation

Bekämpningsgruppen för miljöskador samarbetar med SYKEs informationstjänst och gruppen ska hålla SYKEs informationstjänst uppdaterad om utvecklingen av läget. Uppdraget att förse informationstjänsten med uppdaterade uppgifter kan handhas av ledaren för bekämpningsarbetet, SYKEs jourhavare eller någon annan sakkunnig i bekämpningsgruppen för miljöskador i enlighet med vad som avtalats från fall till fall. Företrädaren för SYKEs informationstjänst får vid behov en arbetspunkt i ledningscentralen för bekämpningsgruppen för miljöskador

Förflyttningar och anskaffning av utrustningar

När en storolycka inträffat är det nödvändigt att flytta statens och räddningstjänstens materiel till olycksområdet. Det är nödvändigt att koncentrera uppgiften om förflyttningen av materielen på en människas ansvar för på så sätt får denna person en helhetsbild av vad som redan finns på olycksplatsen och vad som är på väg och när materielen kommer fram och vad för kranar och lossningsutrustning som behövs på mottagningsplatsen.

Vid storolyckor anskaffar SYKE även ny materiel. Samordningen av eventuell utländsk material bör koncentreras till denna samma person.

Kontaktperson för ekonomiska ärenden

Den ansvariga för ekonomiärenden sköter behandlingen av SYKEs fakturor som gäller bekämpningen och är kontaktperson mellan SYKEs ekonomienhet och ledaren för bekämpningsarbetet.

5.4. Andra stödtjänster för bekämpningsledningen som SYKE producerar

Under bekämpningen står SYKEs övriga organisation i tillämpliga delar till förfogande som stöd för ledningen. I samarbete med ledaren för bekämpningsarbete, miljöministeriet och SYKEs enhet för miljöskador svarar SYKEs informationstjänst om den information som gäller bekämpningen. SYKEs datacentral svarar för driften av SYKEs datasystem och grundläggande datateknik. SYKEs sakkunniga vid naturmiljöcentret och havscentret producerar uppgifter om de konsekvenser oljan har på naturen och miljön.

5.5. Ledningsgrupp

Ledaren för bekämpningsarbetet kan till sin hjälp tillsätta en ledningsgrupp som består av företrädare för olika myndigheter då det allt oftare i bekämpningen av fartygsoljeskador deltar myndigheter från flera olika verksamhetsområden. Ledaren för bekämpningsarbetet kan även tillkalla sakkunniga till sin hjälp. Det bör observeras att ledningsgruppen inte nödvändigtvis sammankommer i samma lokalitet, utan medlemmarna kan hålla kontakt via telefon eller videomöte.

Behovet av att tillsätta en ledningsgrupp och dess eventuella sammansättning beror på olyckssituationen. Ledningsgruppen kan inleda sin verksamhet till exempel från samma utgångsläge som ledningsgruppen för sjöräddningstjänstens ledare av olycksplatsen om en sådan tillsats.

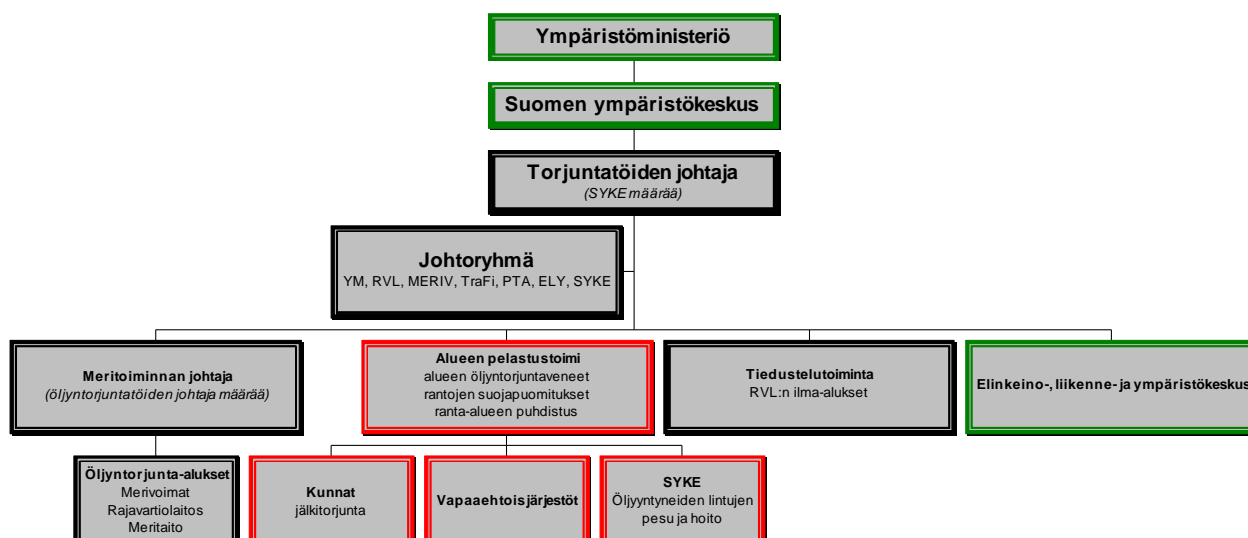


Bild 3. Ett exempel på en bekämpningsorganisation i samband med en stor fartygsoljeskada I tabellen har följande förkortningar använts: MM (miljöministeriet), GBV (Gränsbevakningsväsendet), SJÖBEV (sjöstridskrafterna), Livi (Trafikverket), Trafi (Trafiksäkerhetsverket), RTO (räddningstjänstens område), NTM (närings-, trafik- och miljöcentralen), SYKE (Finlands miljöcentral)

Ympäristöministeriö	Miljöministeriet
Suomen ympäristökeskus	Finlands miljöcentral
Torjuntatöiden johtaja (SYKE määrää)	Ledare för bekämpningsarbete (utes av SYKE)
Johtoryhmä YM, RVL, MERIV, TraFi, PTA, ELY, SYKE	Ledningsgrupp MM, GBV, SJÖBEV, TraFi, RTO, NTM, SYKE
Meritoiminnan johtaja (öljyntorjuntatöiden johtaja määrää)	Ledaren för verksamheten till havs (utes av ledaren för oljebekämpningsarbetet)
Alueen pelastustoimi alueen öljyntorjuntaveneet rantojen suojapuomitukset ranta-alueen puhdistus	Räddningstjänsten på området områdets oljebekämpningsbåtar oljebommar vid stränderna rengöring av strandområdet
Tiedustelutoiminta RVL:n ilma-alukset	Spaningsverksamhet GBV:s luftfartyg
Elinkeino-, liikenne- ja ympäristökeskus	Närings-, trafik- och miljöcentral
Öljyntorjunta-alueet Merivoimat Rajavartiolaitos Meritaito	Oljebekämpningsfartyg Sjöstridskrafterna Gränsbevakningsväsendet Meritaito
Kunnat jälkitorjunta	Kommuner efterbekämpning
Vapaaehtoisjärjestöt	Frivilligorganisationer
SYKE Öljyntyneiden lintujen pesu ja hoito	SYKE Rengöring och vård av nedsmutsade fåglar

Ledningsgruppen kan bestå av bland annat företrädarna för bekämpningsmyndigheterna och handräckningsmyndigheterna och skadeområdets räddningsmyndigheter på räddningstjänstens områden. En ledningsorganisation för en storolycka kan till exempel se ut som den i bild 3.