

## KOMMUNIKATIONENS GRUNDER

### 1. Allmänt

Gränsbevakningsväsendet ansvarar för den radiokommunikation som hänför sig till kritiska lägen inom sjöräddningen och för upprätthållandet av beredskapen i anslutning till dessa samt för bruket av radionätet Virve. Till radiokommunikation som hänför sig till kritiska lägen hör att övervaka nödfrekvenser och trafik, besvara nödlarm och nödanrop, larma efterspanings- och räddningsenheter samt att leda radiotrafiken under efterspanings- och räddningsaktionen. Vid sjöräddningens ledningscentral bestäms möjligast noggrant användningen av kanaler och talgrupper och på ledningscentralen utfärdas bestämmelser om kommunikationen. Till räddningsenhetens uppdrag hör även alltid information om ledningsförhållanden och grunderna för kommunikationen.

Frekvenserna för sjöradiotrafikens internationella nöd- och säkerhetsanrop som sjöräddningens ledningscentral sköter under sin jour är:

- VHF-DSC-kanal 70 (156,525 MHz)
- VHF-DSC-kanal 16 (156,800 MHz)
- MF-DSC-frekvensen 2187,5 kHz

Luftfartens nödfrekvens är 121,5 MHz. I samarbetet med flygräddningen används vid ett kritiskt läge frekvensen 123,1 MHz.

Av talgrupper i Virve använder sjöräddningens ledningscentraler talgrupperna YL KUTSU separat för nödcentralerna och MEPE på regional nivå. Närmare överenskommelser om talgrupperna och användningen av dem har ingåtts regionalt.

Om förhållandena kräver det kan ledningen av en effektiv sjöräddningshändelse även förutsätta att andra kommunikationsförbindelser används, såsom MF, satellittelefon, Inmarsat eller telefon. Det skulle vara bra om de enheter som deltar i räddningsverksamheten hade möjlighet till dataöverföring (inkl. e-post) och videokonferens med sjöräddningens ledningscentral

### 2. Radiotrafiken under sjöräddningshändelsen

Kommunikationsförbindelserna genomförs mellan verksamhetsställena på land i huvudsak som Virve-, telefon- och telefaxförbindelser. Den operativa ledningen till havs genomförs i huvudsak på VHF:s internationella kanal 16 och 14 (även andra kanaler kan tas i bruk med sjöräddningsledarens beslut enligt regionala sjöräddningsplaner) och med hjälp av dessa bildas ett operativt ledningsnätverk. Myndigheternas interna trafik kan även genomföras i talgrupper i Virve.

I det operativa ledningsnätverket deltar vid behov:

- olycksfartyget
- sjöräddningens ledningscentral
- SRU (fartyg eller luftfartyg)
- ledaren för olycksplatsen (om fastställd)
- koordinatören för flygverksamheten (om fastställd)
- ledaren för ytbärgningen (om fastställd)
- MIRG P3 (om MIRG-gruppen (grupperna) används)
- ledaren för evakueringscentralen (om inrättad)

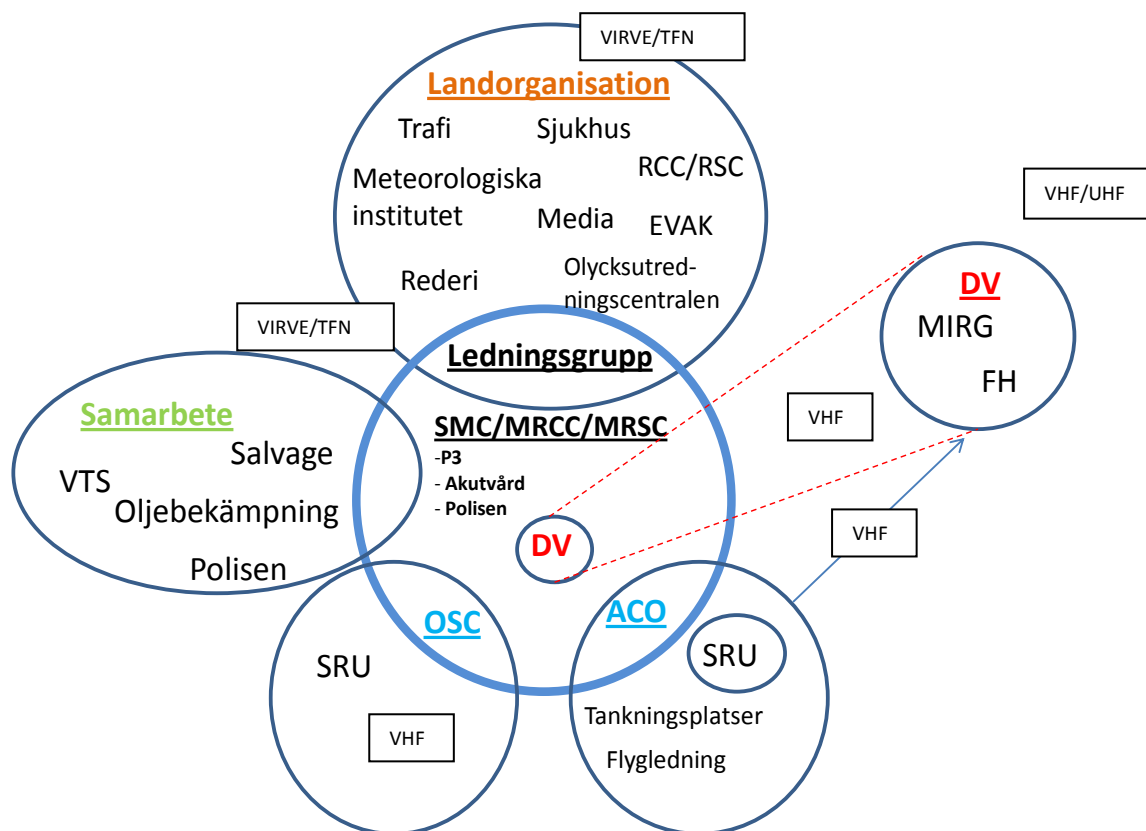
Efterspanings- och räddningsenheterna använder "Sjöräddningens kommunikationsanvisning" där grunderna för och användningen av kommunikationen preciseras noggrannare. Därutöver anges grunderna för skötseln av nödradiotrafiken och annan kommunikation i "Sjöräddningsinstruktion 2010".

Det finns skillnader i de VHF-kanaler och talgrupper i Virve som används av sjöräddningsdistrikten. Grunderna för regional kommunikation har beskrivits i sjöräddningsplanerna för sjöräddningsdistrikten.

Det bör observeras att när olika kommunikationsformer används ska sjöräddningens ledningscentral försäkra sig om att alla som deltar i sjöräddningshändelsen får tillräckligt med information.

Kommunikationens samordningsgrupper under stor- och flertypsolyckor (bilden är ungefärlig och kan efter situation även innefatta andra aktörer) avbildas i schemat nedan.

### 3. Kommunikationsförbindelser och samordningsgrupper



Det ska finnas en förbindelse mellan olycksfartyget (DV) och sjöräddningens ledningscentral. Olycksfartygets befälhavare ansvarar för räddningsverksamheten på fartyget så länge det finns möjlighet till det. Vid behov stöder sjöräddningsledaren räddningsinsatserna på fartyget genom att skicka specialgrupper till fartyget, såsom sjöräddningstjänstens eller medicinsk personal. Nämnda grupper samarbetar med fartygets personal och håller för sin del sjöräddningens ledningscentral informerad om läget och om eventuella tilläggsbehov. Sjøräddningens ledningscentral är i kontakt med olycksfartyget i huvudsak via VHF (nödtrafik) och vid behov per telefon. Den interna kommunikationen på olycksfartyget sköts med anordningar som finns till förfogande på fartyget. Myndighetsaktörer ombord på fartyget är i kontakt med sjöräddningens ledningscentral i huvudsak genom Virve och anlitar i andra hand olycksfartygets kommunikationsmedel.

Om räddningsinsatserna inbegriper transporter från/till olycksfartyget med luftfartyg eller ytbärgningsenheter (MIRG, evakuering, högeffektpumpar osv.) ska kontakten mellan räddningsenheterna och olycksfartyget vid behov ordnas via VHF.

Vid sjöräddningens ledningscentral leder sjöräddningsledaren räddningsverksamheten. Vid stor- och flertypsolyckor har ledaren stöd av en företrädare för räddningstjänsten (P3/P4) som vid behov fungerar som sakkunnig inom sjöräddnings-

tjänsten och som kontaktperson till de räddningstjänstgrupper som befinner sig på olycksfartyget (inkl. MIRG-grupper). Om det under aktionen finns många skadade eller liknande, strävar man efter att till sjöräddningens ledningscentral även få företrädare för akutvårdstjänsten som sakkunniga och kontaktpersoner till evakueringscentralen.

Vid behov ålägger sjöräddningsledaren ledaren för olycksplatsen (OSC) att leda verksamheten på olycksområdet enligt sjöräddningsledarens order. Sjöräddningsledaren och ledaren för olycksplatsen ska under hela händelsens gång vara i intensiv kontakt med varandra. För utförandet av uppdragen kan ledaren för olycksplatsen under sitt ledarskap få efterspanings- och räddningsenheter. Ledaren för olycksplatsen leder enheterna i första hand via VHF-radio (vid behov används även Virve). Sjöräddningsledaren och ledaren för olycksplatsen håller kontakt i huvudsak via VHF-radio eller Virve. Vid behov kan informationsutbytet även ske via andra kommunikationsmedel.

En koordinator för flygverksamheten (ACO) tillsätts av sjöräddningsledaren när fler än 2 luftfartyg deltar i aktionen eller om utländska luftfartyg deltar i aktionen. I regel arbetar koordinatören för flygverksamheten vid sjöräddningens ledningscentral. Koordinatören för flygverksamheten ansvarar för ledningen av luftfartygens verksamhet i enlighet med sjöräddningsledarens riktlinjer och svarar för sin del för flygsäkerheten och luftfartygens stödåtgärder (tankningsplatser, öppnande av flygfält osv.). Flygverksamheten leds via VHF (fartyg och luftfartyg), vid behov via Virve.

Från sjöräddningens ledningscentral ska man skapa kontakter till den s.k. landorganisationen som innefattar bl.a. olycksfartygets rederi, sjukhus, evakueringscentralen, stödande RCC/RSC, media (informationsarrangemang) osv. Kommunikationsförbindelserna ordnas i huvudsak via telefon och Virve.

I anknytning till sjöräddningens ledningscentral samlas sjöräddningsdistriktets ledningsgrupp som under sjöräddningstjänstens ledares ledning stöder sjöräddningsledaren genom att skaffa tilläggsresurser, samordna samarbetet mellan myndigheterna på land samt för sin egen del ansvara för informationen. Företrädaren för respektive ledningsgrupp är i kontakt med sin organisation via det kommunikationsmedel som han eller hon anser vara bäst.

Förutom vad gäller räddning av människoliv kan andra samtidiga operationer som leds av andra myndigheter och aktörer ansluta sig till sjöräddningshändelsen. Sådana myndigheter och aktörer är till exempel SYKE (oljebekämpning), polisen (uppriktning av allmän ordning och säkerhet vid storolyckor och flertypsolyckor) fartygstrafiktjänster (styrning av trafiken på olycksplatsen) samt kommersiella räddningsbolag. En effektiv räddningsverksamhet förutsätter samordning av samarbetet mellan olika aktörer. Kontakten mellan sjöräddningens ledningscentral och de andra aktörerna sköts i regel via Virve eller telefon.

När det gäller efterspanings- och räddningsenheternas utrustning bör man beakta att olycksområdet kan finnas på ett område där det inte finns VHF- eller Virve-nät. I sådana fall bör man eftersträva att ordna kommunikationen via MF eller satellittelefon.